



Rastros de los Mamíferos Silvestres de México



Manual de Campo



Jaime Marcelo Aranda Sánchez



Huella de Jaguar *Felis onca*



INSTITUTO NACIONAL DE INVESTIGACIONES
SOBRE RECURSOS BIOTICOS, XALAPA, VER.

II. FACTORES Y AGENTES QUE AFECTAN A LOS RASTROS

Los factores y agentes, que de alguna manera afectan a los rastros en su aspecto general y en su duración, son diversos. Con énfasis en su influencia sobre las huellas, se analizarán los factores y agentes más importantes: la anatomía de las patas, la marcha, las características del terreno, el intemperismo y el paso del tiempo.

a) *La anatomía de las patas.* Los primeros mamíferos eran animales terrestres, con cinco dedos en cada extremidad y de marcha plantígrada, es decir, con toda la planta y la palma apoyadas en el suelo. En el curso de la evolución se diversificaron enormemente y en la actualidad se les

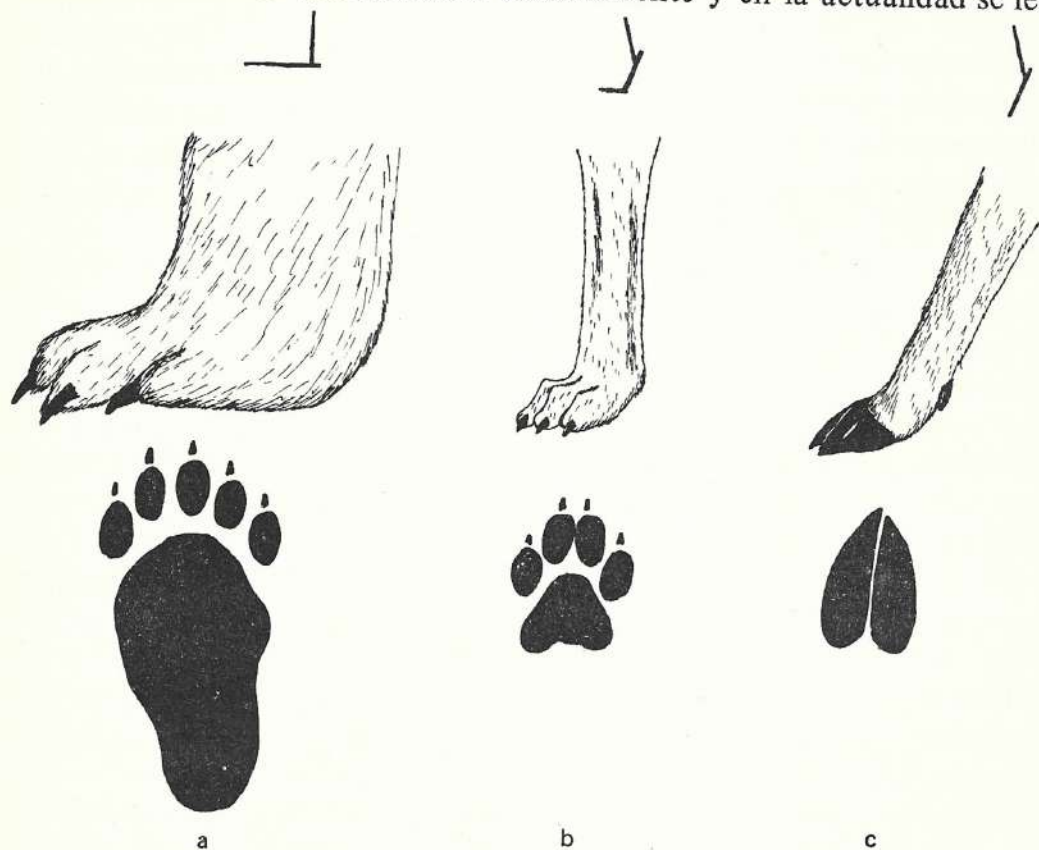


Fig. 1. Variación en el aspecto general de la huella, *a* en un plantígrado, *b* en un digitígrado y *c* en un unguígrado.

FAMILIA FELIDAE

Los felinos son animales digitígrados con 4 dedos en las patas y 5 en las manos. El dedo pulgar de las manos no es funcional, de modo que en las huellas sólo aparecen cuatro dedos, tanto en las patas como en las manos.

Las garras de los felinos son retráctiles de modo que normalmente no se ven en las huellas. Bajo ciertas circunstancias se llegan a marcar, como cuando el animal galopa o se impulsa para dar un salto.

JAGUAR *Felis onca*

Cuando el jaguar camina rápidamente las patas pisan adelante de donde lo hicieron las manos; al caminar lentamente pueden encimarse las huellas, incluso las patas pueden pisar abajo de la huella de la mano.

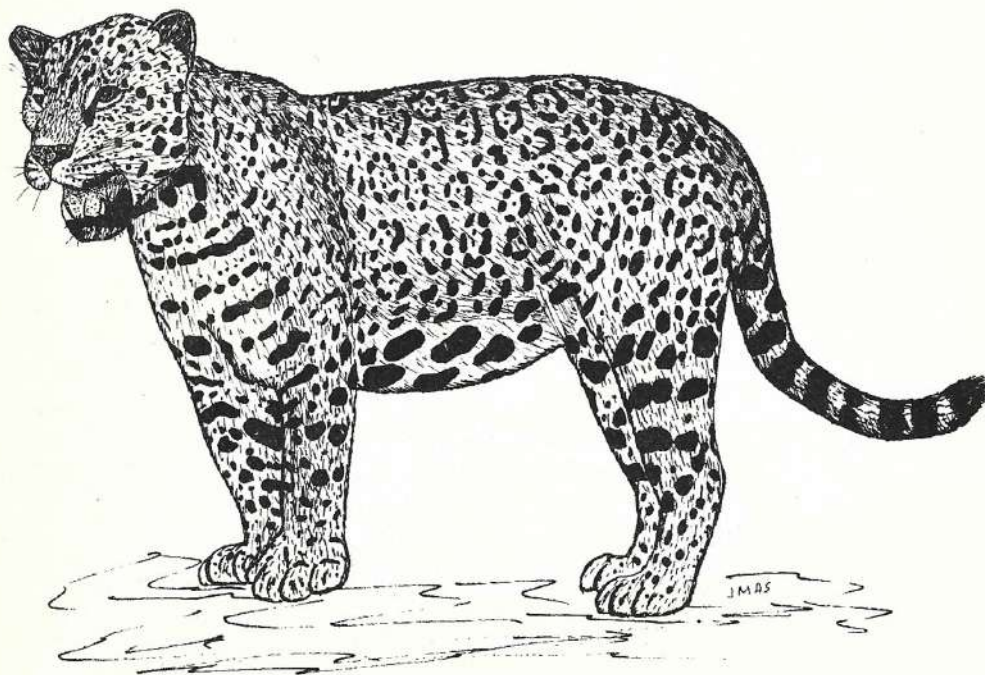
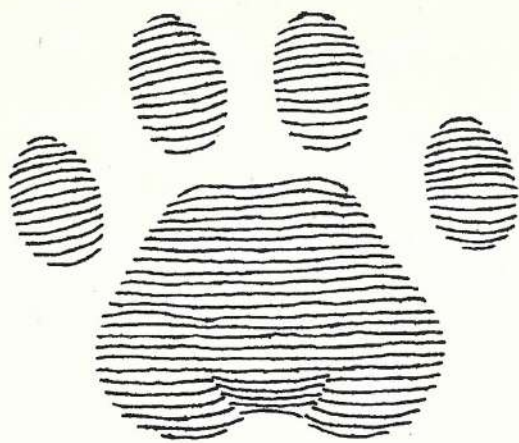


Fig. 77. Jaguar, *Felis onca*.



m 10.0 x 12.0 cm



p 9.5 x 9.0 cm



30 - 50 cm



caminando

excrementos



16 cm

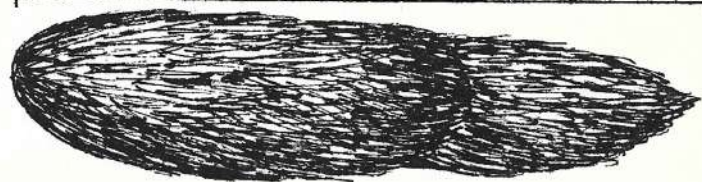


Fig. 78. Rastros del jaguar: huellas y excrementos.

ZORRILLO MANCHADO *Spilogale putorius*

Las huellas del zorrillo manchado presentan cinco dedos y garras, más grandes en las manos que en las patas. En general son semejantes a las del zorrillo rayado pero de menor tamaño.

El zorrillo manchado normalmente se desplaza galopando, igual que el rayado, pero por su pequeño tamaño muchas veces no alcanza más que un medio galope, durante el cual no se da ningún período de suspensión.



Fig. 71. Zorrillo manchado, *Spilogale putorius*.

Los excrementos son de color negro y más o menos cilíndricos, pero no tan regulares como los del zorrillo rayado y además son de menor tamaño; están formados por tierra y restos de insectos, principalmente.

Generalmente el zorrillo manchado hace su madriguera en algún



m 2.5 x 2.0 cm

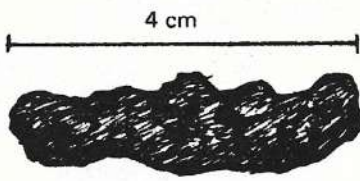


p 3.5 x 2.0 cm



20 - 25 cm

galopando



excrementos

Fig. 72. Rastros del zorrillo manchado: huellas y excrementos.



m 3.0 x 2.0



p 4.0 x 2.0



20 - 100 cm



15 - 35 cm

medio salto

excrementos

1 cm

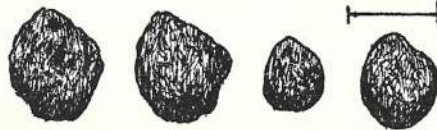


Fig. 17. Rastros del conejo castellano: huellas y excrementos.

El orden con que caen las manos varía de un animal a otro, puede ser primero la derecha y después la izquierda o viceversa.

Ya sea que el conejo avance lentamente o a toda velocidad, la única diferencia que se observa en las pisadas es la distancia que queda entre cada grupo de cuatro huellas, y en las marcas de las garras, más profundas a mayor velocidad.

El conejo establece su madriguera en cavidades entre las rocas o entre las raíces de los árboles. Si el estado del tiempo es benigno pueden hacer nido a la intemperie, sólo revestido con una gruesa capa de pelo.

Los excrementos, generalmente en grupos, son "bolitas" de color café, a veces muy oscuro, de textura un poco rugosa. No son de forma perfectamente esférica sino comprimidos y ligeramente puntiagudos en uno de sus extremos. Están constituidos por restos vegetales muy pequeños y compactados.

TEPORINGO *Romerolagus diazi*

La marcha del teporingo es menos activa que la del conejo castellano

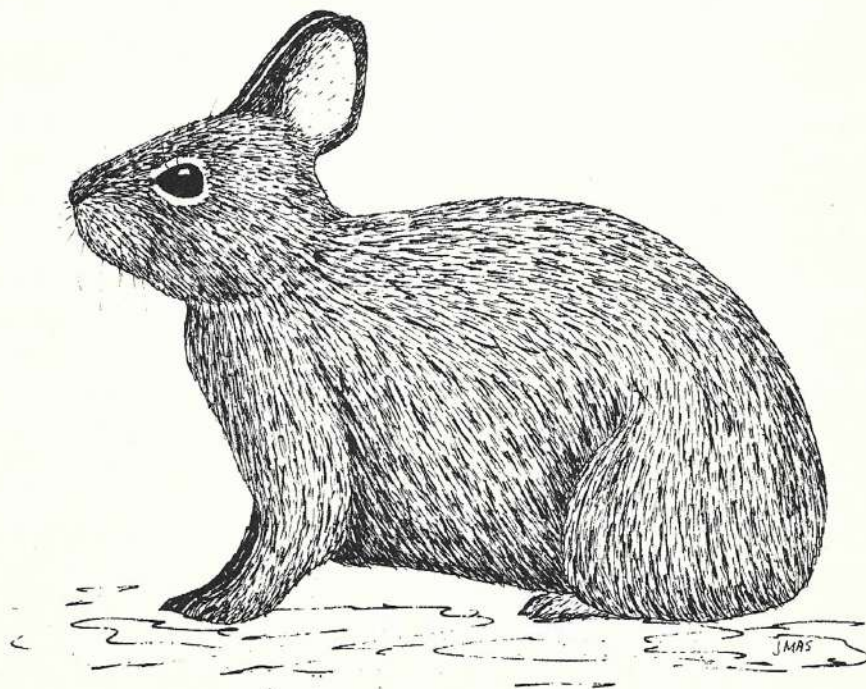


Fig. 18. Teporingo, *Romerolagus diazi*.

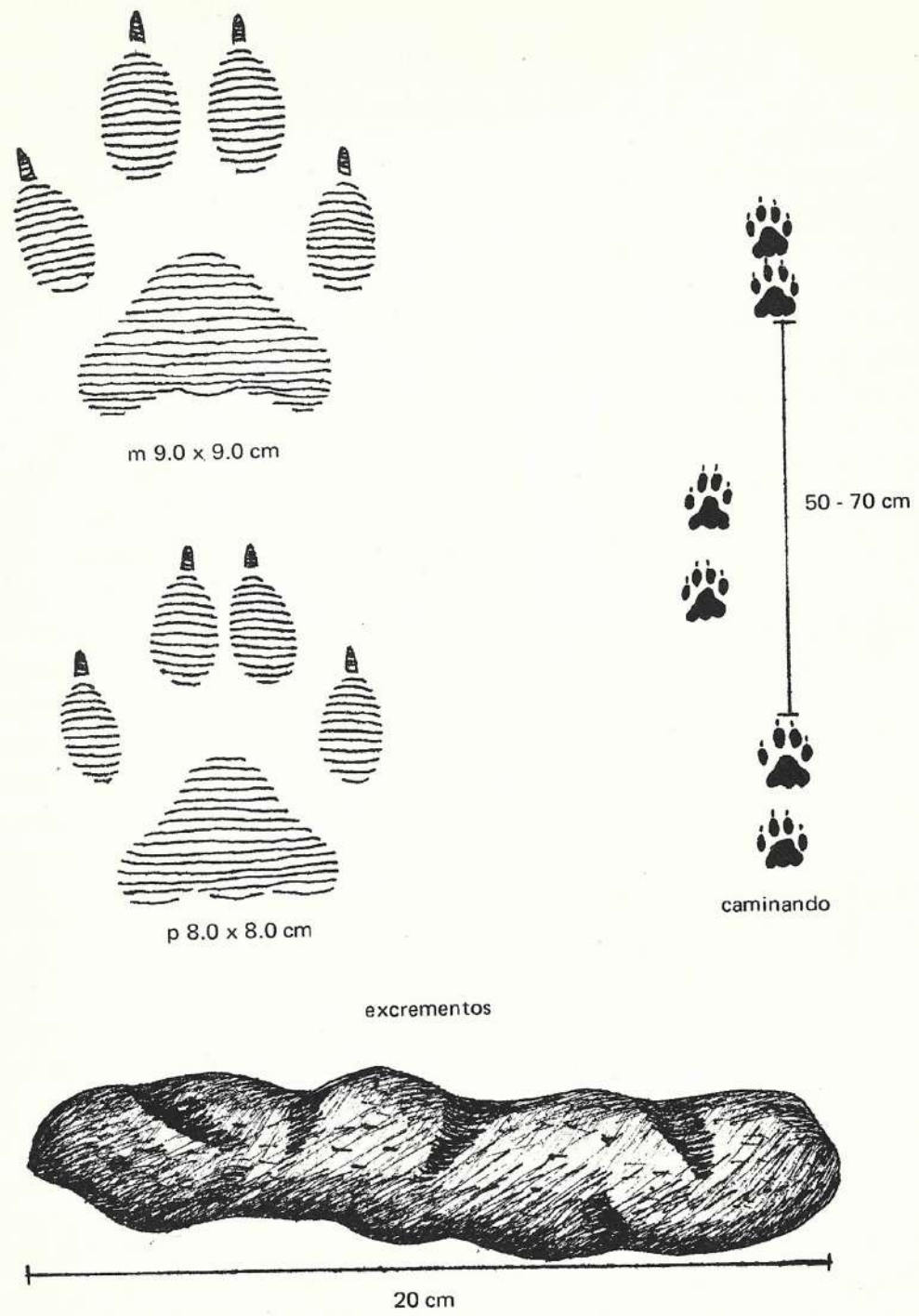


Fig. 43. Rastros del lobo: huellas y excrementos.

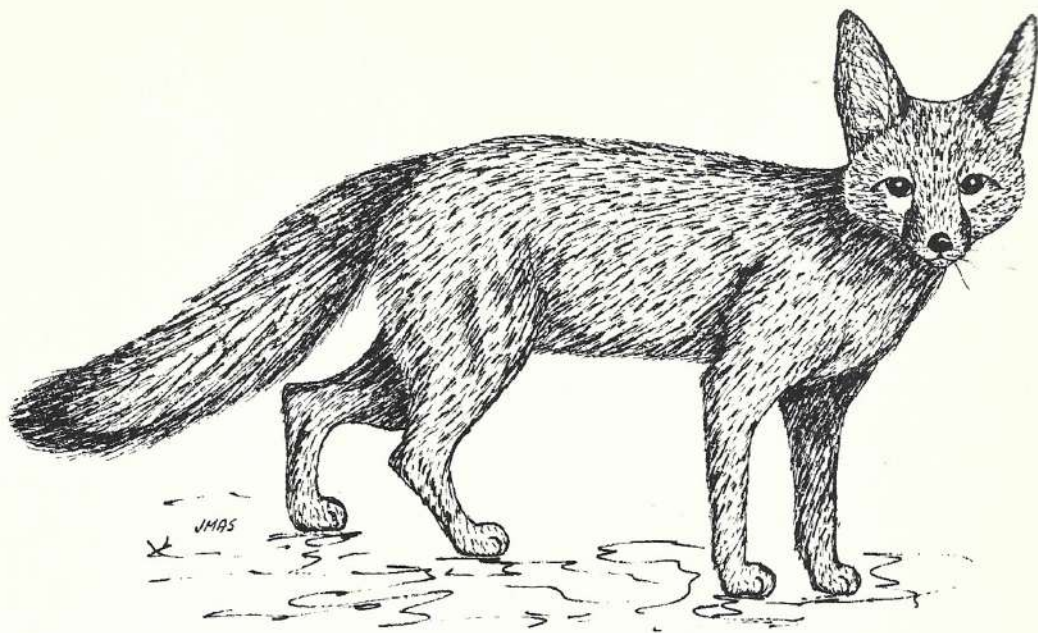


Fig. 44. Zorra del desierto, *Vulpes macrotis*.

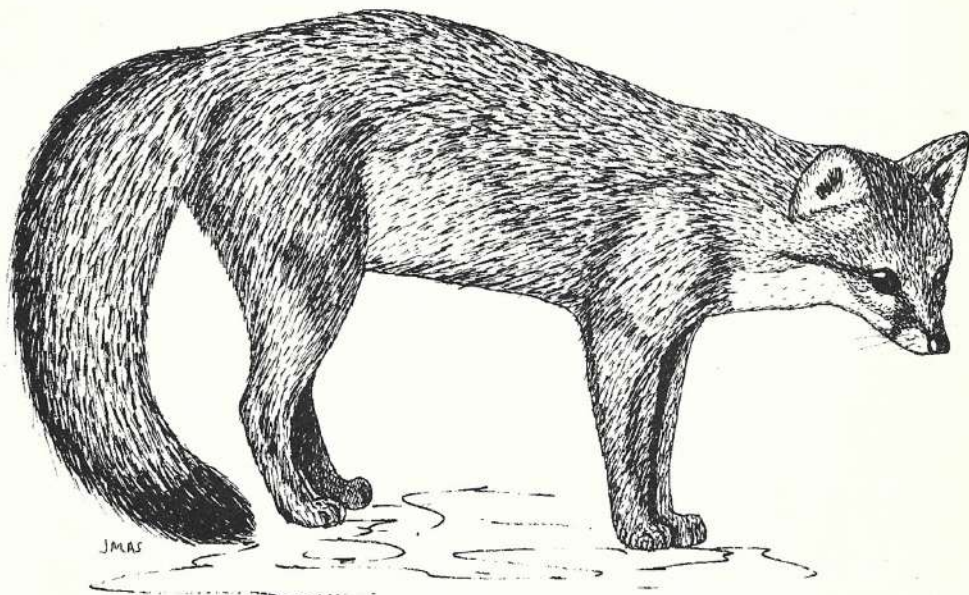
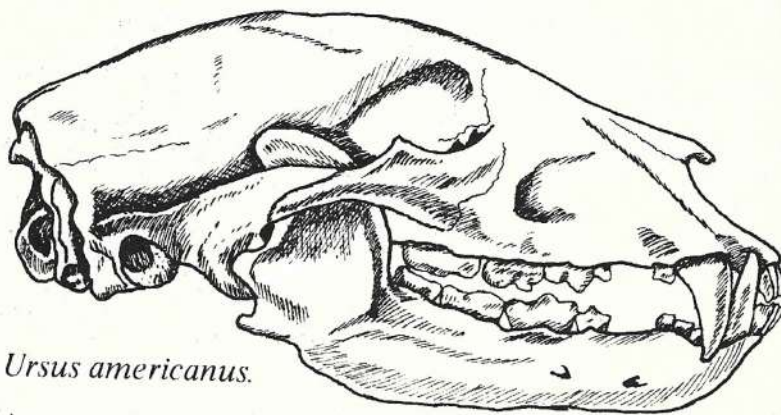
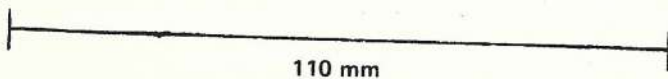
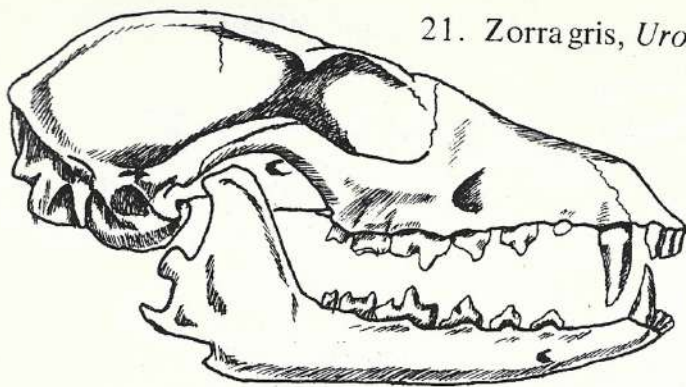


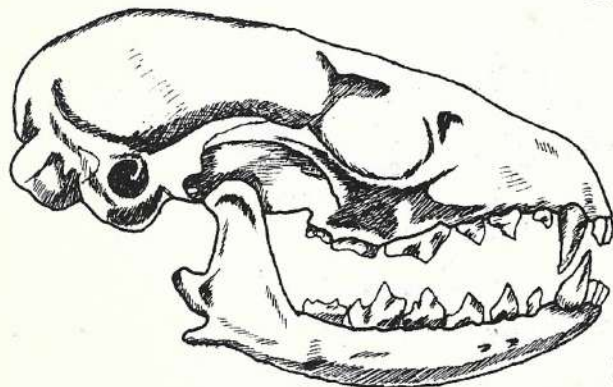
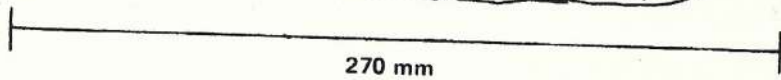
Fig. 45. Zorra gris, *Urocyon cinereoargenteus*.

Sobre la voz de las zorras poco se sabe. En cuanto a la zorra gris la única experiencia personal ha sido con zorras cautivas las cuales, al ser molestadas, gruñían y emitían agudos ladridos, como si fueran de pequeños perros.

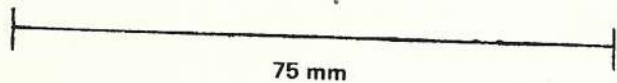
21. Zorra gris, *Urocyon cinereoargenteus*.

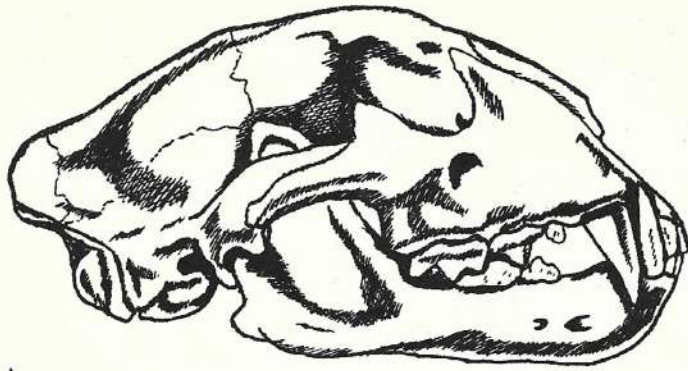


22. Oso negro, *Ursus americanus*.

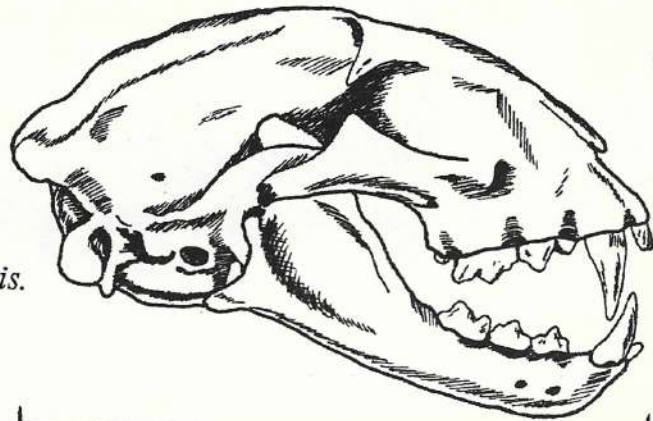
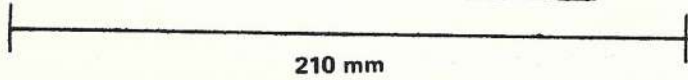


23. Cacomixtle, *Bassariscus astutus*.

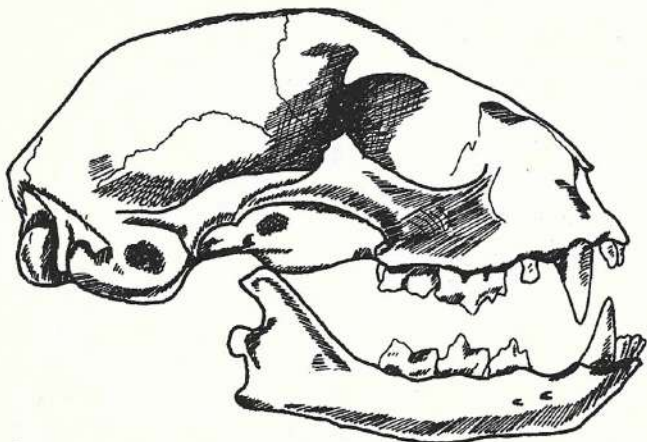
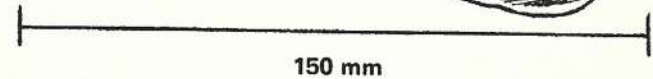




36. Jaguar, *Felis onca*.



37. Ocelote, *Felis pardalis*.



38. Tigrillo, *Felis wiedii*.

